


**POLITÉCNICO
DO PORTO**



ESEIG

ESCOLA SUPERIOR DE
ESTUDOS INDUSTRIAIS E DE GESTÃO

A person in a dark suit and red striped tie is holding a stack of books. The background is white. The text is overlaid on the image in white font on orange rectangular backgrounds.

*De matriz politécnica,
assumidamente pluri
e interdisciplinar nos
domínios dos estudos
industriais e de gestão*

Data de edição
março 2015

Este folheto não dispensa a consulta
dos documentos oficiais emitidos pelo
Ministério da Educação e Ciência

ESEIG

ESCOLA SUPERIOR DE ESTUDOS INDUSTRIAIS E DE GESTÃO

Nos termos estatutariamente definidos, a Escola Superior de Estudos Industriais e de Gestão (ESEIG), do Instituto Politécnico do Porto, tem a missão de criar, transmitir e difundir conhecimento, cultura, ciência e tecnologia, mediante a articulação de uma formação diferenciada e de qualidade, ajustada a uma ampla diversidade de perfis profissionais. Privilegia o saber-fazer, o sentido empreendedor e a capacidade de permanente adaptação da investigação orientada e da prestação de serviços à comunidade, suportada pela excelência dos seus recursos e por estreitas relações com o tecido económico e social, contribuindo para o desenvolvimento sustentável do país, em particular da região em que se insere.

A ESEIG foi criada em 1990. Vocacionada para a formação de quadros técnicos nas áreas de gestão e das tecnologias, tem igualmente os objetivos de estabelecer sólidas ligações com o meio socioeconómico envolvente e promover o desenvolvimento da região em que está inserida – vocação particular dos institutos politécnicos.

As instalações da ESEIG, situadas na fronteira entre os concelhos de Vila do Conde e Póvoa de Varzim, estão dotadas de todas as infraestruturas (laboratórios, biblioteca, bar, cantina, salas de informática, rede *wireless*, anfiteatros, auditório com 260 lugares, elevadores, rampas para uma melhor acessibilidade, parque de estacionamento, campo de futebol e serviços como impressão, fotocópias e digitalização), espaços e equipamentos necessários ao bom funcionamento dos cursos.

Os serviços da ESEIG cobrem nomeadamente as áreas académicas, dos recursos humanos e financeiros, da gestão da informação, do apoio técnico-científico, da qualidade, das relações externas e do apoio ao desenvolvimento e comunicação institucional.

Como ponte entre o ensino superior e a comunidade existe um Gabinete de Apoio ao Empreendedorismo (GAE) que faculta aos seus utentes toda a informação e apoio necessário ao início do seu próprio negócio.

Por fim, a ESEIG dispõe de apoio e aconselhamento psicológico que têm lugar no Gabinete de Apoio ao Estudante e funciona nos Serviços Centrais do IPP, no Porto.

Também a vertente lúdica está presente na ESEIG: a Associação de Estudantes, a Comissão de Praxe, a Tuna Masculina e a Tuna Feminina dispõem de espaços próprios para desenvolver as suas atividades.

ECTS

Está implementado o sistema europeu de transferência de créditos.





→ LICENCIATURAS

- » CIÊNCIAS E TECNOLOGIAS DA DOCUMENTAÇÃO E INFORMAÇÃO
- » CONTABILIDADE E ADMINISTRAÇÃO
- » DESIGN
 - RAMO DE DESIGN GRÁFICO E DE PUBLICIDADE
 - RAMO DE DESIGN INDUSTRIAL
- » ENGENHARIA BIOMÉDICA
- » ENGENHARIA E GESTÃO INDUSTRIAL
- » GESTÃO E ADMINISTRAÇÃO HOTELEIRA
- » RECURSOS HUMANOS
- » TECNOLOGIAS E SISTEMAS DE INFORMAÇÃO PARA A WEB

→ MESTRADOS

- » ENGENHARIA E GESTÃO INDUSTRIAL
- » FINANÇAS EMPRESARIAIS
- » GESTÃO E DESENVOLVIMENTO DE RECURSOS HUMANOS
- » INFORMAÇÃO EMPRESARIAL

→ PÓS-GRADUAÇÕES

- » DESIGN GRÁFICO E ART DIRECTION
- » DESIGN DE INTERIORES E ESPAÇOS
- » DESIGN DE MOBILIÁRIO
- » DIRECÇÃO HOTELEIRA
- » EDUCAÇÃO EM TURISMO, HOTELARIA E RESTAURAÇÃO
- » GESTÃO DE BIBLIOTECAS ESCOLARES
- » GESTÃO DE ORGANIZAÇÕES SEM FINS LUCRATIVOS
- » GESTÃO DE UNIDADES DE SAÚDE
- » GESTÃO DE UNIDADES DE TURISMO EM ESPAÇO RURAL
- » SEGURANÇA INFORMÁTICA, CIBERCRIME E CIBERWAR
- » TECNOLOGIAS EDUCATIVAS AVANÇADAS

CIÊNCIAS E TECNOLOGIAS DA DOCUMENTAÇÃO E INFORMAÇÃO

Atualmente, as profissões associadas à produção, organização, armazenamento, pesquisa, avaliação, seleção, difusão e preservação da informação encontram-se na linha da frente para responder aos desafios futuros das organizações. A licenciatura em CTDI proporciona o desenvolvimento de competências técnicas orientadas para a gestão dos documentos e da informação, em qualquer tipo de suporte, nos mais variados setores de atividade (bibliotecas, arquivos, centros de documentação, empresas, etc.). Promove também as capacidades relacionadas com o trabalho em equipa, a adaptação à mobilidade profissional e à internacionalização. Ao longo do curso, os estudantes terão oportunidade de conciliar as vertentes teórica e prática, através de visitas de estudo a instituições de relevo, do estágio curricular e de estágios voluntários.

PROVAS DE INGRESSO

- » (cód. 11) História ou
- » (cód. 17) Matemática Aplicada às Ciências Sociais ou
- » (cód. 18) Português

GRAU CONFERIDO

- » Licenciatura: 3 anos

REGIME

- » Diurno

SAÍDAS PROFISSIONAIS

» Gestores de conteúdos para plataformas digitais; Técnicos nas áreas: Gestão da Qualidade; Comunicação Organizacional e levantamento de informação especializada; Docentes das áreas de Informática e Ciência da Informação (concursos ao nível de escola para o Ensino Básico e Secundário); Formadores especializados em formação profissional (após obtenção do CAP); Bibliotecários (universidades, escolas, municípios, museus, fundações, etc.); Arquivistas (municipais, históricos, hospitais, tribunais, bancos, audiovisuais); Documentalistas especializados em diversas áreas (jurídica, económico-financeira, saúde, cultural, etc.).

CONTABILIDADE E ADMINISTRAÇÃO

O curso tem como objetivo principal formar licenciados com sólidos conhecimentos na área da Contabilidade e da Gestão e que possam usar as competências adquiridas para o desenvolvimento de uma profissão técnico-administrativa com uso frequente de novas tecnologias de informação. O plano de estudos do curso assenta na construção de competências teóricas de nível transversal que depois se orientam progressivamente, para a formação prática, culminando com a realização (no terceiro ano) de um projeto empresarial em que são executadas, em ambiente informático simulado, todas as operações contabilísticas de um exercício económico. As competências obtidas pelos estudantes ao longo do curso habilitam-nos a trabalhar num vasto leque de empresas ou organizações, executando tarefas e desempenhando funções de ligação à gestão perante condicionantes diversas. O curso é reconhecido pela Ordem dos Técnicos Oficiais de Contas (OTOC) como licenciatura que confere habilitação académica adequada para acesso à inscrição na OTOC, estando ainda o curso abrangido por protocolo com a OTOC que dispensa de estágio curricular os seus licenciados.

PROVAS DE INGRESSO

- » (cód. 04) Economia ou
- » (cód. 17) Matemática Aplicada às Ciências Sociais ou
- » (cód. 18) Português

GRAU CONFERIDO

- » Licenciatura: 3 anos

REGIME

- » Diurno e Pós-laboral

SAÍDAS PROFISSIONAIS

» Técnicos Oficiais de Contas; Revisores Oficiais de Contas; Administradores de Insolvência; Técnicos bancários e de seguros; Contabilistas de gestão; Contabilistas financeiros; Gestores e diretores financeiros; Quadros da Administração Pública; Gestores; Auditores Externos e Internos; Consultores; Professores e Investigadores.

DESIGN

RAMO DE DESIGN GRÁFICO E DE PUBLICIDADE

RAMO DE DESIGN INDUSTRIAL

No Curso de Design, os estudantes irão ter a oportunidade de adquirir conhecimentos sobre as novas tecnologias, sobre como pensar visualmente e como aplicar uma análise crítica ao seu próprio trabalho e ao de outrem. O curso irá gerar trabalhos de alta qualidade sob influência de professores convidados. Ao longo do curso os estudantes terão a oportunidade de demonstrar a sua consciência crítica e a sua capacidade de autoanálise e irão adquirir uma perspectiva que ultrapasse os requisitos técnicos e uma carreira em Design. O plano estudos inclui algumas unidades curriculares comuns às duas áreas de estudo, mas na sua maioria, as unidades curriculares têm enfoque na área do Design Gráfico e de Publicidade ou na área de Design Industrial. No âmbito do trabalho do curso, é realizada uma variedade de projetos reais de design, de investigação e de cooperação com a comunidade. Todos os anos os estudantes realizam uma exposição de final de ano dentro e fora da ESEIG.

PROVAS DE INGRESSO

- » (cód. 03) Desenho ou
- » (cód. 10) Geometria Descritiva ou
- » (cód. 12) História da Cultura e das Artes

PRÉ-REQUISITOS

- » Grupo K - Aptidão Vocacional

GRAU CONFERIDO

- » Licenciatura: 3 anos

REGIME

- » Diurno

SAÍDAS PROFISSIONAIS

- » Funções na área do design gráfico e de publicidade em agências de publicidade, em gabinetes de design gráfico, como designer independente, em órgãos de comunicação social: jornais, revistas, estações de televisão, entre outras;
- » Funções na área do design industrial, integrado em empresas em setores como os do calçado, têxteis, mobiliário, indústria da cerâmica, do vidro, dos plásticos, embalagem, indústria automóvel, equipamento, etc.

ENGENHARIA BIOMÉDICA

Os recentes desenvolvimentos científicos e tecnológicos direcionados para a área da saúde têm vindo a alargar cada vez mais o espaço para engenheiros com formação multidisciplinar. Neste sentido, o curso tem como objetivo dar uma formação sólida e de relevo que prepare os estudantes para o espaço científico que tem surgido na interface entre as várias Engenharias e as Ciências da Saúde e que tem sido alvo de grandes investimentos. Procurar-se-ão integrar métodos fundamentais e concretos da Engenharia com as áreas das ciências médicas, contribuindo para o seu desenvolvimento e potenciando-as numa área de interesse crescente. Algumas das competências são, entre outras: Compreensão de processos fisiológicos inerentes à homeostasia do organismo humano e sua possível interação com mecanismos tecnológicos sendo capazes de desenvolver modelos e simulações; Pela utilização de biosensores e instrumentação adequada, serem capazes de adquirir e processar dados bioelétricos, permitindo a deteção, monitorização, análise e representação de sinais fisiológicos; Promover a utilização e obtenção de novos materiais e equipamentos com utilização biológica, quer na área das interfaces quer na das micro-máquinas;

PROVAS DE INGRESSO

- » (cód. 07) Física e Química
- » (cód. 16) Matemática

GRAU CONFERIDO

- » Licenciatura: 3 anos

REGIME

- » Diurno

SAÍDAS PROFISSIONAIS

- » Unidades de saúde, nomeadamente hospitais e centros de saúde com um mínimo de material clínico; Centros de diagnóstico e imagiologia, hemodiálise e radioterapia, análises clínicas, fisioterapia e fisioterapia, etc.; Empresas dedicadas ao fabrico ou comercialização de material biomédico e hospitalar; Unidades ou centros de investigação na área da Biomedicina.

ENGENHARIA E GESTÃO INDUSTRIAL

A Licenciatura em Engenharia e Gestão Industrial visa a formação de engenheiros industriais de nível superior, com uma sólida preparação em ciências de engenharia, cobrindo os domínios da Gestão da Produção, Logística Industrial, Engenharia da Qualidade, Higiene e Segurança no Trabalho, Tecnologias e Sistemas de Informação e Tecnologia Industrial e Automação, entre outros, conferindo-lhes competências de base para a realização de projetos de análise, melhoria e otimização de processos, técnicas de liderança e de resolução de problemas, trabalho em equipa, gestão de projetos, comunicação oral, escrita e multimédia, bem como a utilização de ferramentas e aplicações informáticas atuais.

PROVAS DE INGRESSO

- » (cód. 07) Física e Química
- » (cód. 16) Matemática

GRAU CONFERIDO

- » Licenciatura: 3 anos

REGIME

- » Diurno

SAÍDAS PROFISSIONAIS

» Empresas industriais ou de serviços, de grande, média ou pequena dimensão e em diferentes setores; Análise e otimização de processos; Gestão industrial e gestão de operações; Planeamento e gestão da produção, planeamento e gestão de materiais, aprovisionamento e gestão de inventário, transportes e distribuição; Avaliação e gestão de projetos; Projeto de instalações, projeto de implantações, projeto e organização de sistemas produtivos; Ergonomia; Higiene e segurança industriais; Qualidade total e consultadoria, entre outras.

GESTÃO E ADMINISTRAÇÃO HOTELEIRA

O Curso de Licenciatura em Gestão e Administração Hoteleira pretende que os futuros diplomados possam:

- Demonstrar competências de gestão para assegurar a direção de empresas do setor hoteleiro e de restauração;
- Assegurar a gestão operacional dos departamentos de alojamento e de Alimentação e bebidas;
- Planear, organizar, coordenar e avaliar as diversas atividades que se desenvolvem nas empresas hoteleiras e de restauração;
- Revelar competências de liderança, linguísticas e de comunicação, junto dos colaboradores e dos clientes;
- Demonstrar um conhecimento e uma visão global do setor hoteleiro, para assegurar um posicionamento competitivo perante o mercado.

PROVAS DE INGRESSO

- » (cód. 04) Economia ou
- » (cód. 17) Matemática Aplicada às Ciências Sociais ou
- » (cód. 18) Português

GRAU CONFERIDO

Licenciatura: 3 anos

REGIME

Diurno

SAÍDAS PROFISSIONAIS

» Direção e gestão das diversas áreas de trabalho em unidades hoteleiras e de restauração (diretor de restaurante; diretor de a&b; diretor de alojamento; diretor comercial e vendas; assistente de direção; diretor de hotel);

» Direção e gestão da componente hoteleira em instituições hospitalares, clínicas, casas de repouso, termas, spas e atendimento domiciliário.

RECURSOS HUMANOS

O Curso de Recursos Humanos tem como objetivos: habilitar para a gestão operacional de recursos humanos; desenvolver capacidades para a conceção de estratégias integradas (psicossociais, culturais, técnicas e económico-financeiras) de gestão e desenvolvimento de recursos humanos a nível organizacional e social; promover competências de análise e definição de políticas de recursos humanos ao nível organizacional e social (local, regional e nacional).

PROVAS DE INGRESSO

- » (cód. 04) Economia ou
- » (cód. 17) Matemática Aplicada às Ciências Sociais ou
- » (cód. 18) Português

GRAU CONFERIDO

- » Licenciatura: 3 anos

REGIME

- » Diurno

SAÍDAS PROFISSIONAIS

» Gestão de recursos humanos; Consultadoria de recursos humanos; Recrutamento e seleção; Formação e qualificação profissional; Projetos de negociação; Mudança e desenvolvimento organizacional; Auditoria social; Gestão de carreiras e desenvolvimento profissional; Projetos de desenvolvimento social; Gestão da qualidade; Segurança e higiene e saúde ocupacional.

TECNOLOGIAS E SISTEMAS DE INFORMAÇÃO PARA A WEB

A licenciatura em Tecnologias e Sistemas de Informação para a Web é um projeto conjunto da Escola Superior de Estudos Industriais e de Gestão (ESEIG) e do Instituto Superior de Engenharia do Porto (ISEP). O curso funciona nas instalações da ESEIG, com docentes da ESEIG e do ISEP, e o grau é atribuído conjuntamente por estas duas Escolas do Instituto Politécnico do Porto.

Tem por objetivo formar profissionais capazes de liderarem projetos nos domínios da conceção, desenvolvimento e gestão de sistemas de informação e de conteúdos para a web.

O Curso privilegia uma sólida formação em design para meios digitais e em tecnologias da informação, procurando formar profissionais que dominem quer a vertente mais criativa do processo produtivo, quer a vertente mais técnica e tecnológica. O Curso procura privilegiar as tendências emergentes na área das ciências e tecnologias da informação, como a computação centrada na Web (cloud computing), computação móvel, interfaces gráficos e ambientes virtuais.

PROVAS DE INGRESSO

- » (cód. 19) Matemática A

GRAU CONFERIDO

- » Licenciatura: 3 anos

REGIME

- » Diurno

SAÍDAS PROFISSIONAIS

- » Conceção, desenvolvimento e gestão de software e produtos para a web;
- » Desenvolvimento de produtos para dispositivos móveis;
- » Conceção e desenvolvimento de software de entretenimento e jogos;
- » Desenvolvimento de plataformas de negócio eletrónico;
- » Consultadoria na área de sistemas de produtos para a Web;
- » Designer Web.

ENGENHARIA E GESTÃO INDUSTRIAL

O Mestrado em Engenharia e Gestão Industrial (MEGI) pretende oferecer aos estudantes uma formação avançada e multidisciplinar, delineada com o intuito de os dotar com um perfil profissional capaz de analisar, projetar, melhorar e implementar os processos de negócio inerentes à engenharia e gestão industrial. Visa a formação de profissionais com as competências necessárias à racionalização, gestão e otimização de recursos, melhoria contínua da eficácia e desempenho organizacional, ao nível da utilização dos mais recentes métodos/técnicas/equipamentos industriais, tecnologicamente avançados, num contexto complexo e dinâmico. O Mestrado visa, assim, um aprofundar de conhecimentos sobre as tecnologias e métodos da engenharia e gestão industrial tendo como áreas centrais o planeamento e gestão do negócio, empreendedorismo e inovação, gestão de recursos humanos, gestão da produção e operações, ergonomia e estudo do trabalho, logística e a integração da cadeia de abastecimento, gestão da qualidade, segurança no trabalho, manutenção e gestão de infra estruturas e modelos quantitativos avançados de apoio à tomada de decisão e otimização das operações.

DURAÇÃO

» 2 anos

REGIME

» Pós-laboral

SAÍDAS PROFISSIONAIS

» Avaliação e Gestão de Projetos; Análise e otimização de processos; Projeto, racionalização e otimização de processos, etc... Consultoria, Logística; Ergonomia e Higiene e Segurança Industriais; Qualidade Total; Empreendedorismo e Inovação; Organização e Gestão da Produção.

FINANÇAS EMPRESARIAIS

O Mestrado em Finanças Empresariais tem por objetivo fornecer uma formação especializada, altamente qualificada, no domínio da gestão financeira das empresas. Apresenta uma vertente predominantemente profissionalizante, onde se acentua o conhecimento técnico/científico e a sua aplicação prática, visando satisfazer as necessidades de formação das pessoas que pretendem fazer carreira em gestão financeira das empresas, bem como daqueles que já trabalham e pretendem melhorar os seus conhecimentos.

DURAÇÃO

» 2 anos

REGIME

» Pós-laboral

SAÍDAS PROFISSIONAIS

» O Mestrado em Finanças Empresariais proporciona competências profissionais para o exercício da função de gestão financeira nas organizações, em particular, para o exercício de funções no domínio de: planeamento financeiro, avaliação de projetos de investimento, elaboração de planos estratégicos e de empreendedorismo, planeamento fiscal internacional, planeamento do risco financeiro, racionalização de recursos, reestruturações e fusões de empresas e ainda de gestão financeira internacional de empresas exportadoras, importadoras ou com investimento direto estrangeiro.

→ MESTRADO

GESTÃO E DESENVOLVIMENTO DE RECURSOS HUMANOS

O Curso de Mestrado em Gestão e Desenvolvimento de Recursos Humanos assume como seus objetivos:

1. Contribuir para a inovação na gestão estratégica de recursos humanos;
2. Fomentar o desenvolvimento contínuo dos processos estratégicos e operacionais na área da gestão das pessoas e das organizações;
3. Formar Gestores de Recursos Humanos com competências para projetar a melhoria contínua na área dos Recursos Humanos;
4. Proporcionar uma especialização de natureza profissionalizante na área de Gestão do Desenvolvimento dos Recursos Humanos.

DURAÇÃO

» 2 anos

REGIME

» Pós-laboral

SAÍDAS PROFISSIONAIS

» Direção de Recursos Humanos em organizações privadas ou públicas, com operações nacionais e/ou internacionais; Assessoria de Recursos Humanos; Consultoria de Recursos Humanos; Quadros técnicos especialistas em Recursos Humanos.

INFORMAÇÃO EMPRESARIAL

O Mestrado em Informação Empresarial (MIE) apresenta-se como uma formação inovadora na área da Ciência da Informação, em Portugal, formando diplomados aptos para exercerem funções de gestores de informação em contexto empresarial. No contexto atual, o MIE responde ao desafio de promover capacidades de empreendedorismo e inovação, formando diplomados com um perfil sincrético de várias áreas disciplinares, capazes de reconhecer a informação como um valor estratégico essencial à gestão das organizações empresariais. Estes diplomados estarão aptos para promover a otimização dos processos associados à criação e uso da informação, apoiando a performance da empresa.

DURAÇÃO

» 2 anos

REGIME

» Pós-laboral

SAÍDAS PROFISSIONAIS

» Os diplomados do MIE estarão aptos para desempenharem funções relacionadas com a gestão da informação em ambiente empresarial. Poderão desempenhar funções relacionadas com a definição e aplicação de estratégias de pesquisa, tratamento e distribuição da informação, a análise orgânico-funcional, a racionalização de procedimentos organizacionais ou a conceção de um sistema de informação capaz de responder às necessidades globais da organização.

DESIGN GRÁFICO E ART DIRECTION

O Curso de Especialização Pós-graduada em Design Gráfico e Art Direction destina-se a estudantes detentores de uma Licenciatura em Design Gráfico ou equivalente e que pretendam enriquecer os seus conhecimentos num contexto profissional. Com uma forte vertente prática, os estudantes criam projetos com a orientação dos docentes, desenvolvendo, desta forma, uma atitude profissional que lhes permita realizar e produzir ideias em áreas específicas, tais como: publicidade; embalagem; design editorial; identidade de uma marca; ilustração e custos de produção.

DURAÇÃO

» 1 ano

REGIME

» Pós-laboral

SAÍDAS PROFISSIONAIS

» Diretor criativo; Designer gráfico; Designer de comunicação; Agências de publicidade; Design de conteúdos digitais.

DESIGN DE INTERIORES E ESPAÇOS

O Curso de Especialização Pós-graduada em Design de Interiores e Espaços tem por objetivo responder às atuais necessidades das empresas que atuam nos sectores da indústria da construção, imobiliário e consultadoria, disponibilizando um programa educativo orientado para a prática profissional, formando para o efeito designers com competências na concepção, organização e comunicação de projetos espaciais, acompanhamento de obras e produção industrial, através de um plano de estudos que integra a formação teórico-prática com vista a desenvolver as suas capacidades intelectuais e a sua sensibilidade estética, de modo a formar bons profissionais em Design de Interiores e Espaços.

DURAÇÃO

» 1 ano

REGIME

» Pós-laboral

SAÍDAS PROFISSIONAIS

» Assessoria a ateliers e empresas, tanto na organização produtiva, como na oferta de ideias;
» Dentro de departamentos de imagem e comunicação, em empresas do sector imobiliário, matérias-primas e componentes para a construção;
» Trabalhar dentro de uma empresa do sector imobiliário, no aconselhamento e orientação de clientes.

DESIGN DE MOBILIÁRIO

O Curso de Especialização Pós-graduada em Design de Mobiliário tem como objetivo oferecer um programa educativo flexível que responda às necessidades atuais das empresas do setor do mobiliário, formando para o efeito futuros designers de mobiliário, através de um plano de estudos que integra a formação teórico-prática que visa desenvolver as suas capacidades intelectuais e a sua sensibilidade estética, com a finalidade de formar verdadeiros profissionais nas áreas do design de mobiliário.

DURAÇÃO

» 1 ano

REGIME

» Pós-laboral

SAÍDAS PROFISSIONAIS

» Pequeno empresário, criando, produzindo e comercializando as suas próprias peças de mobiliário; Assessoria a ateliers e empresas, tanto na organização produtiva, como na oferta de ideias; Dentro de departamentos de imagem e estudos de mercado, em empresas de mobiliário, matérias-primas e componentes para móveis; Trabalhar dentro de uma empresa de mobiliário, como interlocutor entre a empresa e outros profissionais do setor; Trabalhar como freelancer na oferta de novas ideias no design de peças de mobiliário ou resolvendo problemas dentro da produção; Efetuar tarefas de manutenção de mobiliário tradicional, na sua conservação e restauro, bem como na reprodução de modelos históricos e contemporâneos.

DIRECÇÃO HOTELEIRA

O Curso de Especialização Pós-graduada em Direcção Hoteleira visa, globalmente, desenvolver as competências na área da Direcção Hoteleira, privilegiando uma perspetiva integrada ao nível do desenvolvimento e implementação de políticas e planos de ação de cada departamento de uma unidade hoteleira, permitindo uma melhor integração no mercado de trabalho e um acesso preferencial às funções de Gestão de Topo no contexto das várias atividades económicas que integram o setor da Hotelaria e Restauração.

DURAÇÃO

» 1 ano

REGIME

» Pós-laboral

SAÍDAS PROFISSIONAIS

» O curso permitirá a aquisição de competências que se enquadrem nas necessidades daqueles que desenvolvem ou pretendem desenvolver a sua atividade ao nível da direcção hoteleira, tais como: Diretor de hotel e subdiretor de hotel; Diretor de departamento do hotel (alojamento, F&B, comercial e administrativo-financeiro); Diretor de restaurante; Gestor de empresas hoteleiras e de restauração e bebidas; Consultor em hotelaria e restauração.

EDUCAÇÃO EM TURISMO, HOTELARIA E RESTAURAÇÃO

O Curso de Especialização Pós-graduada em Educação em Turismo, Hotelaria e Restauração é dirigido a todos os que ministram formação e lecionam temas do Turismo, Hotelaria e Restauração, permitindo-lhes adquirir novas ferramentas e metodologias, para uma melhor intervenção nas atividades pedagógicas. O curso conta com a colaboração da Escola Superior de Educação (ESE.IPP) e com vários convidados especialistas nesta área, pretendendo conjugar a componente teórica com a prática, através da apresentação de casos concretos.

DURAÇÃO

» 1 ano

REGIME

» Pós-laboral

SAÍDAS PROFISSIONAIS

» Este curso permitirá a aquisição de competências que se enquadrem nas necessidades daqueles que desenvolvem ou pretendem desenvolver a sua atividade ao nível do(a): Educação e formação de Turismo, Hotelaria e Restauração nos ensinos básico, profissional, secundário e superior; Formação em empresas especializadas; Participação em projetos educativos em situações formais e não-formais; Apoio a projetos de inovação pedagógica e de investigação; Identificação, elaboração e avaliação de recursos didáticos aplicados ao Turismo, Hotelaria e Restauração; Ensino à distância para populações em mobilidade.

GESTÃO DE BIBLIOTECAS ESCOLARES

O Curso de Especialização Pós-graduada em Gestão de Bibliotecas Escolares é uma formação direcionada para a gestão de serviços de informação integrados num contexto educacional, exemplos desses serviços são aquilo que vulgarmente se designa por Centro de Recursos Educativos (CRC) ou Bibliotecas Escolares (BE). O curso incorpora conhecimentos e competências de três áreas: a Ciência da Informação, as Ciências da Educação e as Tecnologias da Informação e Comunicação. Só assim é possível formar pessoas capazes de gerir a informação num contexto tão diversificado como é o escolar, onde as idades do público alvo, bem como as suas necessidades e interesses são muito diferentes e onde cada disciplina escolar apresenta os seus próprios desafios.

DURAÇÃO

» 1 ano

REGIME

» Pós-laboral

SAÍDAS PROFISSIONAIS

» Competências Gerais: Promover o papel do professor-bibliotecário como agente de mudança e melhoria no contexto escolar, alinhando a estratégia da biblioteca escolar com o projeto educativo da escola; Definir um plano de desenvolvimento de coleções, recursos e de serviços da biblioteca.

» Competências Específicas: Colaborar com os professores e os encarregados de educação no sentido de gerir recursos informacionais, utilizado métodos e técnicas de pesquisa, seleção, avaliação e de tratamento da informação adequados ao contexto; Elaborar e realizar um diagnóstico completo do sistema de informação, propor soluções originais, promover a utilização dos recursos, desenvolver e avaliar a implementação de um projeto, ou reorganização, no âmbito da biblioteca, envolvendo a comunidade escolar. Utilizar as aplicações Web 2.0 para tornar acessível, difundir informação e usá-las como ferramenta de comunicação da biblioteca escolar.

GESTÃO DE ORGANIZAÇÕES SEM FINS LUCRATIVOS

O crescimento do terceiro setor nos últimos anos exige uma gestão eficiente das organizações sem fins lucrativos, de forma a aumentar a sua competitividade e melhorar a sua eficácia. O Curso de Especialização Pós-Graduada em Gestão de Organizações Sem Fins Lucrativos, com uma vertente profissionalizante, onde se acentua o caráter técnico-científico e a sua aplicação prática, tem por objetivo proporcionar formação relevante na área da gestão para que os profissionais possam enfrentar eficientemente os desafios e as oportunidades do setor não lucrativo.

DURAÇÃO

» 1 ano

REGIME

» Pós-laboral

SAÍDAS PROFISSIONAIS

» Exercício de funções de gestão em organizações sem fins lucrativos.

GESTÃO DE UNIDADES DE SAÚDE

Com o Curso de Especialização Pós-graduada em Gestão de Unidades de Saúde pretende-se proporcionar uma formação abrangente em gestão, direcionada para os domínios da saúde, que venha complementar e enriquecer a experiência dos participantes. A formação pretende contribuir para o desenvolvimento de competências promotoras de uma gestão eficaz de unidades de saúde através do conhecimento e o domínio de instrumentos state-of-the-art que são indispensáveis para a criação de uma postura organizacional ágil e competitiva.

DURAÇÃO

» 1 ano

REGIME

» Pós-laboral

SAÍDAS PROFISSIONAIS

» O curso permitirá a aquisição de competências que se enquadrem nas necessidades daqueles que desenvolvem ou pretendem desenvolver a sua atividade ao nível da gestão de unidades de saúde, tais como: Gestão hospitalar; Gestão de farmácia; Gestão de clínica.

GESTÃO DE UNIDADES DE TURISMO EM ESPAÇO RURAL

O Curso de Especialização Pós-graduada em Gestão de Unidades de Turismo em Espaço Rural encontra-se adequado ao processo de Bolonha e é promovido pela Escola Superior de Estudos Industriais e de Gestão em parceria com o Instituto Superior de Contabilidade e Administração do Porto e com a Escola Superior de Hotelaria e Turismo do Estoril. Para o Plano de Estudos e funcionalidade do Curso conta ainda com a estreita colaboração da Turihab - Associação do Turismo de Habitação [Solares de Portugal e Casas de Campo].

O Curso visa:

- Desenvolver competências na área da Gestão de Unidades de Turismo em Espaço Rural, privilegiando uma perspetiva integrada ao nível do desenvolvimento e implementação de políticas e planos de ação em Empreendimentos Turísticos em Espaço Rural;
- Qualificar profissionais capazes de exercer atividade profissional em Empreendimentos Turísticos em Espaço Rural.

DURAÇÃO

» 1 ano

REGIME

» Pós-laboral

SAÍDAS PROFISSIONAIS

» O curso permitirá a aquisição de competências que se enquadrem nas necessidades daqueles que desenvolvem ou pretendem desenvolver a sua atividade profissional ao nível da Gestão de Unidades de Turismo em Espaço Rural.

SEGURANÇA INFORMÁTICA, CIBERCRIME E CIBERWAR

O Curso de Especialização Pós-Graduação em Segurança Informática, Cibercrime e Ciberwar está vocacionado para a integração e melhoria da segurança informática e seu enquadramento estratégico, técnico e legal, para que os formandos desenvolvam competências transversais na área da segurança Informática. O Curso forma especialistas na área da segurança informática e redes de computadores, e destina-se a técnicos especializados em áreas como o cibercrime, ou em vulnerabilidades de sistemas, mecanismos de defesa e de segurança em redes de computadores.

O programa fornece uma sólida base teórica combinada com trabalho laboratorial intensivo, permitindo o apreender as formas de segurança num mundo extremamente dinâmico e em contínua mutação, assente na prática e orientada por casos de estudos e investigação específica a esta temática.

Os formandos serão confrontados com situações práticas de como se efetuam os ataques que afetam empresas e outras organizações de pequena a grande dimensão, bem como, utilizadores domésticos, de forma a perceberem de que modo é que os sistemas informáticos são vulneráveis e quais os mecanismos que podem ser implementados na defesa da privacidade. Pretende-se assim que os discentes conheçam as vulnerabilidades dos sistemas informáticos, os ataques de que estes são alvo, e sejam capazes de desenvolver e implementar técnicas de segurança eficazes contra os mais variados tipos de ameaças neste foro.

DURAÇÃO

» 1 ano

REGIME

» Pós-laboral

SAÍDAS PROFISSIONAIS

- » Administradores de sistemas informáticos;
- » Gestores de segurança em rede;
- » Analistas de informação;
- » Engenheiros sistema;
- » Criadores de aplicações em rede.

→ PÓS-GRADUAÇÃO

TECNOLOGIAS EDUCATIVAS AVANÇADAS

O Curso de Especialização Pós-graduada em Tecnologias Educativas Avançadas visa: Desenvolver competências na área das tecnologias de informação e comunicação aplicadas à educação e à formação ao longo da vida, seja em ambiente escolar ou em ambientes organizacionais; Formar especialistas e quadros técnicos para os domínios da concepção, produção, desenvolvimento, implementação e avaliação de sistemas de e-learning, fazendo uso de sistemas e tecnologias educativas.

DURAÇÃO

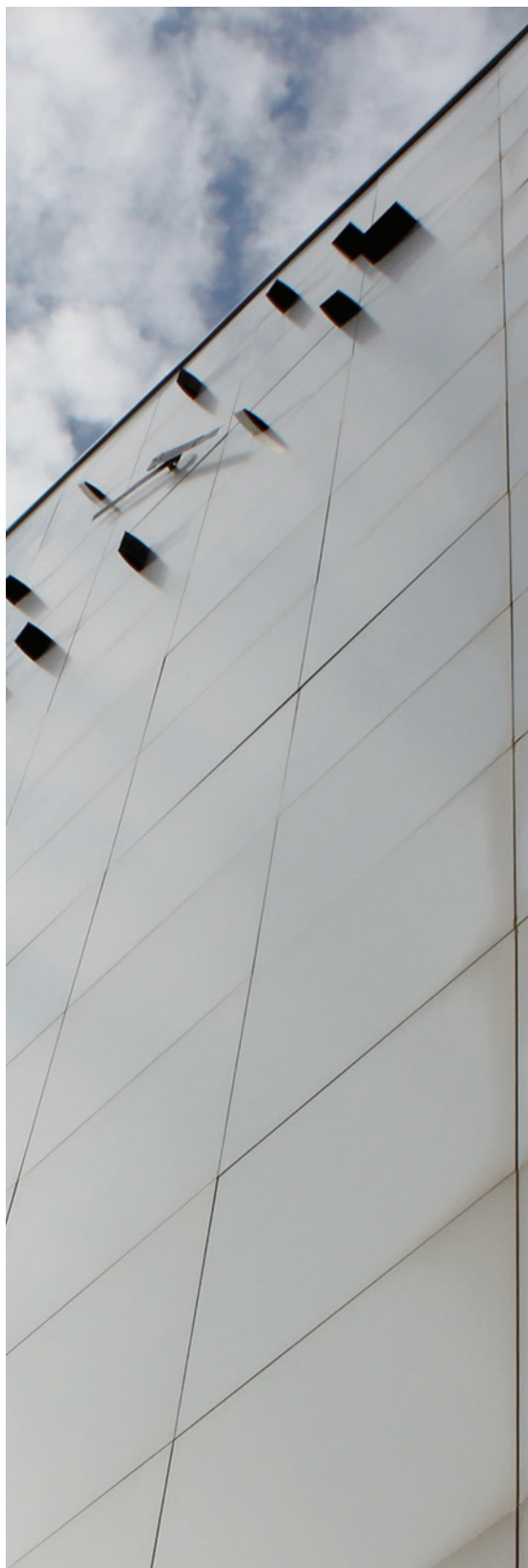
» 1 ano

REGIME

» Pós-laboral

SAÍDAS PROFISSIONAIS

» O curso possibilita o desenvolvimento de competências em tecnologias aplicadas à educação e facilita a integração na atividade profissional relacionadas com a docência e a formação, designadamente: Docentes de escolas secundárias ou de instituições de ensino superior; Formadores em institutos e centros de formação; Quadros técnicos de empresas na implementação de planos de formação, nomeadamente em regime de e-learning; Consultores na área das TIC para a educação e e-learning.







→ I&D

- » **CID2BIO**
Célula de Investigação e Desenvolvimento em Biosinais e Biosistemas
- » **CIEFGEI**
Centro de Investigação em Economia, Finanças, Gestão e Engenharia Industrial
- » **CIGLA**
Célula de Investigação do Grupo de Línguas Aplicadas
- » **KMILT**
Knowledge Management, Interactive and Learning Technologies Research Group
- » **NID-RH**
Núcleo de Investigação e Desenvolvimento de Recursos Humanos
- » **UNIAG**
Applied Management Research Unit

→ PROJETOS ESEIG

- » **RH NETWORK**
- » **VIVA@MATEMÁTICA**

→ INTERNACIONALIZAÇÃO

- » **GABINETE DE RELAÇÕES INTERNACIONAIS (GRI)**

→ SERVIÇOS – INTERIOR / EXTERIOR

- » **GABINETE DE APOIO AO EMPREENDEDORISMO (GAE)**
 - » **GABINETE DE FORMAÇÃO CONTÍNUA (GFC)**
 - » **SERVIÇO DE INSERÇÃO PROFISSIONAL (SIP)**
-

CID2BIO

CÉLULA DE INVESTIGAÇÃO E DESENVOLVIMENTO EM BIOSINAIS E BIOSISTEMAS

A Célula de Investigação e Desenvolvimento em Biosinais e Biosistemas (CID2BIO) é uma unidade de investigação e desenvolvimento sediada na ESEIG.IPP.

A CID2BIO é um grupo de investigação de cariz multidisciplinar vocacionado para a investigação e desenvolvimento científico nas áreas da Bioengenharia, Engenharia Biomédica, Engenharia Clínica e em campos de intersecção da Engenharia e da Saúde, nas suas vertentes fundamentais e da aplicação.

A área de atividade do CID2BIO estende-se também a domínios complementares como o desenvolvimento experimental, a transferência de conhecimento e tecnologia, a formação profissional e a prestação de serviços nas áreas em que é competente.

No âmbito das suas atividades a CID2BIO dá particular importância ao desenvolvimento de projetos de investigação em consórcio onde se incluam agentes nacionais e internacionais, com fins públicos ou privados.

CIEFGEI

CENTRO DE INVESTIGAÇÃO EM ECONOMIA, FINANÇAS, GESTÃO E ENGENHARIA INDUSTRIAL

O Centro de Investigação em Economia, Finanças, Gestão e Engenharia Industrial (CIEFGEI) é uma unidade de investigação e desenvolvimento, com sede na ESEIG.IPP.

O CIEFGEI pretende desenvolver investigação nas áreas científicas de Economia, Finanças, Gestão e Engenharia Industrial, Hotelaria e Restauração e Design, a nível nacional e internacional, promover a formação de jovens investigadores, contribuir para o enriquecimento do conhecimento técnico e científico através da publicação e divulgação dos resultados da investigação e desenvolver projetos de consultoria nestas áreas.

» O grupo de investigação orienta-se pelos seguintes objetivos gerais:

Incentivar e potenciar as atividades de investigação nas áreas de Economia, Finanças, Gestão e Engenharia Industrial, Hotelaria e Restauração e Design; Elaborar estudos e projetos de investigação, por iniciativa própria ou em parceria com organizações externas e outros núcleos/unidades de investigação existentes na comunidade do Politécnico do Porto; Desenvolver projetos de investigação multidisciplinares que identifiquem necessidades locais e envolvam os profissionais das áreas.

→ I&D

CIGLA

CÉLULA DE INVESTIGAÇÃO DO GRUPO DE LÍNGUAS APLICADAS

A Célula de Investigação do Grupo de Línguas Aplicadas (CIGLA) é uma unidade de investigação e desenvolvimento sediada na ESEIG.IPP.

A CIGLA está vocacionada para a investigação experimental na área das línguas aplicadas, indo beber às áreas científicas da linguística aplicada, da terminologia e da lexicologia e da didática das línguas para fins específicos. Incluem-se nas atividades da CIGLA, para além da investigação experimental, atividades de transferência de conhecimento e de tecnologia educativa, a produção de materiais didáticos e a prestação de serviços de formação e outros na área das línguas para fins específicos.

No âmbito das suas atividades, a CIGLA aposta no desenvolvimento de projetos de investigação em parceria com outros agentes, nomeadamente outras unidades de I&D, mas também com organizações públicas e privadas, procurando ir ao encontro das linhas estratégicas e dos três eixos prioritários definidos no Programa Operacional Ciência, Tecnologia, Inovação, pelos quais alinha a missão do Instituto Politécnico do Porto, bem como a da sua unidade orgânica, a ESEIG, nomeadamente no que respeita à: Promoção da formação e da qualificação; Promoção da produção científica; Integração numa rede moderna de instituições de I&D; Estimulação da cooperação entre empresas e instituições de I&D; Valorização dos resultados da investigação científica; Desenvolvimento de programas orientados inter-setoriais integrados; Estimulação das aprendizagens experimentais; Divulgação de tecnologias educativas.

KMILT

KNOWLEDGE MANAGEMENT, INTERACTIVE AND LEARNING TECHNOLOGIES RESEARCH GROUP

O Knowledge Management, Interactive and Learning Technologies Research Group (KMILT) é uma unidade de investigação e desenvolvimento com sede na ESEIG.IPP.

O KMILT iniciou a sua atividade em 5 de janeiro de 2010, procurando promover e desenvolver projetos interdisciplinares de investigação e desenvolvimento, bem como projetos de Educação na Área Científica de Informática, privilegiando as seguintes áreas de atuação: Sistemas e Tecnologias da Informação; Gestão do Conhecimento; Tecnologias de Aprendizagem; Multimédia; Gestão de Conteúdos; e-Learning; m-Learning.

Nos seus 3 anos de atividade, o KMILT conta com cerca de 60 publicações distribuídas por teses, conferências internacionais, revistas e livros.

NID-RH

NÚCLEO DE INVESTIGAÇÃO E DESENVOLVIMENTO DE RECURSOS HUMANOS

O Núcleo de Investigação e Desenvolvimento em Recursos Humanos (NID-RH) estruturou-se em novembro de 2007, no âmbito da Unidade Técnico-científica de Recursos Humanos, da ESEIG.IPP.

O NID-RH tem por missão promover e desenvolver processos de investigação, produção e divulgação de conhecimento na área de Recursos Humanos, de modo a transferir inovação e conhecimentos para a difusão das potencialidades da área.

Procura também direcionar-se para projetos de investigação com colaboradores e/ou parceiros internos e externos na concretização de apoio ao desenvolvimento de Recursos Humanos do tecido organizacional, setorial, regional e comunitário.

A visão do NID-RH contempla tornar-se uma unidade de investigação de referência a nível nacional e internacional.

UNIAG

APPLIED MANAGEMENT RESEARCH UNIT

A UNIAG assenta numa estrutura organizacional onde a instituição de gestão é a APNOR e as instituições participantes são: Instituto Politécnico (IP) de Bragança, IP do Cávado e do Ave, IP do Porto e IP de Viana do Castelo. A sua génese parte da identificação de áreas de interesse comuns, com aproveitamento de sinergias de forma a assegurar que os recursos de investigação alcançam uma massa crítica, contribuindo para estimular o incentivo à inovação e experimentação.

No âmbito das suas atividades, a UNIAG consubstancia-se na promoção e desenvolvimento transversal de investigação científica aplicada, sobretudo no âmbito da gestão empresarial, turismo e políticas públicas, procurando assim estabelecer uma forte ligação entre a teoria e a prática, bem como transferência de conhecimentos para a sociedade.

RH NETWORK

A RHNetwork é uma rede social de comunicação, disponibilizada pela licenciatura /mestrado em Recursos Humanos (RH-ESEIG) a todos os seus estudantes e diplomados com o objetivo de se constituir como a sua principal plataforma de partilha de informação. É disponibilizada informação técnica de gestão e desenvolvimento de Recursos Humanos, estruturada em notícias, eventos, recursos, formação e empregabilidade. A afetividade que une os membros que constituem a RHNetwork entre si, com a Escola e o curso alarga o âmbito desta rede a uma função também social, representando um recurso de suporte a esta comunidade quer em Portugal quer no estrangeiro. A manutenção ativa da rede de contactos de RH-ESEIG tem-se revelado para estudantes e diplomados da licenciatura e do mestrado uma mais-valia efetiva na sua inserção e desenvolvimento profissional.

VIVA@MATEMÁTICA

Viva@Matemática é um projeto desenvolvido na ESEIG.IPP, e financiado, de 2006 a 2007, pelo Concurso Ciência Viva VI, cofinanciado pelo FEDER e pelo POCI2010.

O problema do insucesso escolar atinge a grande parte dos alunos e a ESEIG não é exceção. A preocupação com este problema e com a qualidade do ensino promovido pela ESEIG fundamenta a procura contínua de diferentes medidas no sentido de combater esta situação. Na área de Matemática desenvolveu-se o projeto Viva@Matemática – Uma forma diferente de aprender Matemática – que, tal como o nome indica, consiste na apresentação de algumas formas alternativas para a divulgação da Matemática não só na comunidade “ESEIGuiana”, mas a todos os que assim o desejem, através da requisição das suas Exposições Itinerantes:

- >> Exposição Viva@Matemática Laranja
- >> Exposição Viva@Matemática Azul
- >> Exposição Viva@Matemática Verde

A montagem destas exposições pode ser solicitada por qualquer Escola ou Instituição.

Podemos afirmar que este projeto se tem desenvolvido em torno de quatro objetivos principais:

- >> Criar um espaço de transmissão da Matemática à Comunidade;
- >> Discutir e comunicar a Matemática de formas alternativas;
- >> Evidenciar a presença da Matemática no meio envolvente;
- >> Promover o gosto pela Ciência e pela descoberta.

Para a prossecução destes objetivos desenvolveram-se várias iniciativas baseadas numa grande diversidade de atividades. Estas atividades reunidas ao longo destes anos enquadram-se em categorias com nomes tão sugestivos como: Curiosidades Numéricas, Atividades de Lógica e Cálculo Mental, Enigmas, Curiosidades Geométricas, Truques de Magia, Atividades no Computador, Ilusões de Ótica, Biografias e Origami, e podem ser experimentadas nas Exposições Itinerantes que o projeto leva aos mais variados espaços.

GABINETE DE RELAÇÕES INTERNACIONAIS (GRI)

Quem Somos

O Gabinete de Relações Internacionais (GRI) é uma estrutura da ESEIG que, em articulação com o Gabinete de Cooperação e Relações Internacionais (GCRI) do Instituto Politécnico do Porto, divulga oportunidades de mobilidade em estudos e estágios, num quadro nacional e internacional, complementando o desenvolvimento académico, pessoal e profissional dos estudantes e diplomados da ESEIG.

A quem nos dirigimos

Dirigimo-nos aos estudantes, aos diplomados e aos docentes e funcionários da ESEIG interessados em complementar o saber académico com a aprendizagem em contexto multicultural.

Dirigimo-nos também às Instituições de Ensino Superior internacionais e entidades ou organizações externas à ESEIG que possam acolher estudantes e estagiários nas áreas de formação ministradas na ESEIG.

O que fazemos

No quadro de internacionalização da ESEIG, o GRI promove e divulga as oportunidades de mobilidade nacionais e estrangeiras, nas modalidades de estágio e estudo para estudantes, docentes e funcionários. Todas as ações dos elementos do GRI são direcionadas para a promoção do diálogo intercultural de igualdade entre homens e mulheres, de realização pessoal, de competitividade, de empregabilidade, fomentando o espírito empreendedor através do saber académico mas também das vivências em diferentes culturas e idiomas numa aprendizagem mais completa e abrangente.

O GRI apoia os candidatos nacionais e estrangeiros nos procedimentos administrativos, no acolhimento e inclusão social e académica.

Destacam-se os programas de mobilidade Vasco da Gama, Erasmus+ e Santander América do Sul.



GABINETE DE APOIO AO EMPREENDEDORISMO (GAE)

O Gabinete de Apoio ao Empreendedorismo (GAE) é uma estrutura da ESEIG que tem como objetivos a promoção de competências empreendedoras e a prestação de serviços de apoio à criação de empresas.

Em parceria com entidades interessadas na promoção do emprego – centros de emprego e autarquias – aconselha candidatos a empreendedores na formulação dos projetos, prepara planos de negócio, apoia os processos de financiamento e o arranque das empresas, tendo já um número significativo de processos concluídos e uma atividade consolidada. Desenvolve ações de promoção da cultura empreendedora, especialmente dirigidas a jovens, quer na ESEIG, quer nas comunidades locais.

Aos candidatos a empreendedores oriundos da ESEIG o GAE disponibiliza espaços, infra-estruturas e apoio técnico para a incubação inicial dos projetos.

Os técnicos do gabinete são recém licenciados da ESEIG que aqui adquirem experiência profissional e enriquecem o currículo, auferindo uma remuneração através da participação no rendimento dos serviços prestados.

Têm ainda a oportunidade de incubarem projetos próprios de criação de empresas de serviços de gestão.

GABINETE DE FORMAÇÃO CONTÍNUA (GFC)

O Gabinete de Formação Contínua (GFC) é a entidade responsável pelo desenvolvimento da formação não superior da ESEIG, e cuja missão é colocar ao alcance da população uma formação de qualidade promovida através do ensino presencial e a distância.

O GFC desenvolve Cursos de Formação Contínua de Professores e Cursos de Formação Especializada, todos eles no âmbito das áreas técnico-científicas ministradas na ESEIG, selecionadas com base no levantamento das necessidades formativas da região aliadas às áreas profissionais que manifestam maior procura. As ações de formação, concebidas à medida das necessidades do tecido empresarial e das escolas da região, são direcionadas para o desenvolvimento e aquisição de competências profissionais .

SERVIÇO DE INSERÇÃO PROFISSIONAL (SIP)

O SIP é uma estrutura de apoio da ESEIG cuja atividade se articula com o Gabinete de Estudante do Politécnico do Porto.

A actividade do SIP dirige-se:

- » Aos estudantes e diplomados da ESEIG interessados na procura de estágio/emprego ou em ações de formação potenciadoras do seu desenvolvimento pessoal, profissional e da sua inserção no mercado de trabalho;
- » Às entidades/organizações em geral que pretendam estagiários e/ou colaboradores nas áreas de formação ministradas na ESEIG.

As atividades que desenvolve são:

- » Apoio à inserção no mercado de trabalho dos estudantes e diplomados da ESEIG;
 - » Organização de cursos e seminários com vista a apoiar o desenvolvimento académico, pessoal e profissional dos estudantes e diplomados da ESEIG;
 - » Apoio na divulgação de ofertas de estágios/emprego recebidos das entidades/organizações da Comunidade que nos contactam;
 - » Inquéritos a estudantes e diplomados da ESEIG de forma a conhecermos o percurso académico e profissional.
-

ACESSOS

ESEIG

Rua D. Sancho I, 981
Vila do Conde - 4480-876

A ESEIG situa-se no norte de Portugal, na Grande Área Metropolitana do Porto, nos limites dos concelhos de Vila do Conde e Póvoa de Varzim, a cerca de 28 km a norte do Porto e a 45 km de distância de Braga ou de Viana do Castelo.

Automóvel: Usar a estrada A28 (do Porto ou de Viana do Castelo), sair na saída de Vila do Conde e seguir pela estrada nacional N206 no sentido de Vila do Conde. Na primeira rotunda, contornar e sair na opção mais à esquerda (terceira saída), passar por baixo do Aqueduto de Santa Clara e virar novamente à esquerda, ao fundo da rua encontrará a Escola.

Metro: Usar a linha do metro Porto-Póvoa de Varzim. Sair na estação de Vila do Conde e seguir no sentido do Estádio dos Arcos.



POLITÉCNICO DO PORTO

PRESIDÊNCIA

Rua Dr. Roberto Frias, 712
4200-465 Porto
T. 225 571 000 › F. 225 020 772
www.ipp.pt › ipp@ipp.pt

ISEP

INSTITUTO SUPERIOR DE ENGENHARIA DO PORTO

Rua Dr. Bernardino de Almeida, 431
4249-015 Porto
T. 228 340 500 › F. 228 321 159
mail@isep.ipp.pt › www.isep.ipp.pt

ISCAP

INSTITUTO SUPERIOR DE CONTABILIDADE E ADMINISTRAÇÃO DO PORTO

Rua Jaime Lopes Amorim s/n
4465-004 São Mamede de Infesta
T. 229 050 000 › F. 229 025 899
instituto@iscap.ipp.pt › www.iscap.ipp.pt

ESE

ESCOLA SUPERIOR DE EDUCAÇÃO

Rua Dr. Roberto Frias, 602
4200-465 Porto
T. 225 073 460 › F. 225 073 464
ese@ese.ipp.pt › www.ese.ipp.pt

ESMAE

ESCOLA SUPERIOR DE MÚSICA, ARTES E ESPECTÁCULO

Rua da Alegria, 503
4000-045 Porto
T. 225 193 760
esmae@esmae.ipp.pt › www.esmae.ipp.pt

ESEIG

ESCOLA SUPERIOR DE ESTUDOS INDUSTRIAIS E DE GESTÃO

Rua D. Sancho I, 981
4480-876 Vila do Conde
T. 252 291 700 › F. 252 291 714
geral@eseig.ipp.pt › www.eseig.ipp.pt

ESTGF

ESCOLA SUPERIOR DE TECNOLOGIA E GESTÃO DE FELGUEIRAS

Rua do Curral, Casa do Curral, Margaride
4610-156 Felgueiras
T. 255 314 002 › F. 255 314 120
correio@estgf.ipp.pt › www.estgf.ipp.pt

ESTSP

ESCOLA SUPERIOR DE TECNOLOGIA DA SAÚDE DO PORTO

Rua de Valente Perfeito, 322
4400-330 Vila Nova de Gaia
T. 222 061 000 › F. 222 061 001
geral@estsp.ipp.pt › www.estsp.ipp.pt

SASIPP

SERVIÇOS DE AÇÃO SOCIAL DO IPP

Rua Dr. Roberto Frias, 712
4200-465 Porto
T. 225 573 710 › F. 225 573 719
info@sas.ipp.pt